



واگذاری یا تغییر در مشخصات انشعاب

۱- هدف: هدف از تدوین این روش اجرایی تشریح و مستند نمودن فرایند واگذاری انشعاب یا تغییر در مشخصات قرارداد انشعاب مشتریان طبق آئین‌نامه تکمیلی تعرفه‌های برق و الحاقیه‌های آن و بخشنامه‌ها و اطلاعیه‌های مربوطه و همچنین نحوه برقراری انشعاب و صدور صورتحساب مشتری می‌باشد.

۲- دامنه کاربرد: این روش اجرایی برای کلیه درخواست‌های واگذاری یا تغییر در مشخصات قرارداد انشعاب مشتریان با ولتاژ تغذیه ۶۳ کیلوولت و بالاتر در شرکت برق منطقه‌ای یزد کاربرد دارد.

۳ - مراجع:

- بخشنامه ابلاغ هزینه‌های برقراری انشعاب برق
- مصوبه شرایط تامین برق متقاضیان بالای ۵ مگاوات
- دستورالعمل نحوه و توالی محاسبه صورتحساب بهای برق،
- مصوبه تعرفه‌های برق و شرایط عمومی آن‌ها،

۴ - تعاریف:

- شرکت: شرکت برق منطقه‌ای به اختصار شرکت نامیده می‌شود.
- مشتری: منظور از مشتری در اینجا متقاضی یا مشترک است.
- دفتر خدمات مشترکین: دفتر «خدمات مشترکین، مدیریت مصرف و وصول درآمد» به اختصار دفتر خدمات مشترکین نامیده می‌شود.
- تغییر در مشخصات انشعاب شامل افزایش قدرت، کاهش دائم قدرت (اعم از انشعاب عادی یا آزاد)، تفکیک انشعاب، ادغام انشعاب‌ها، تبدیل انشعاب آزاد (موقت) به عادی (دائم) است.
- کمیته: کمیته مصارف سنگین به اختصار کمیته نامیده می‌شود که وظایف و اعضای آن طبق نظامنامه شماره C۵۱۳۹ مشخص شده است.

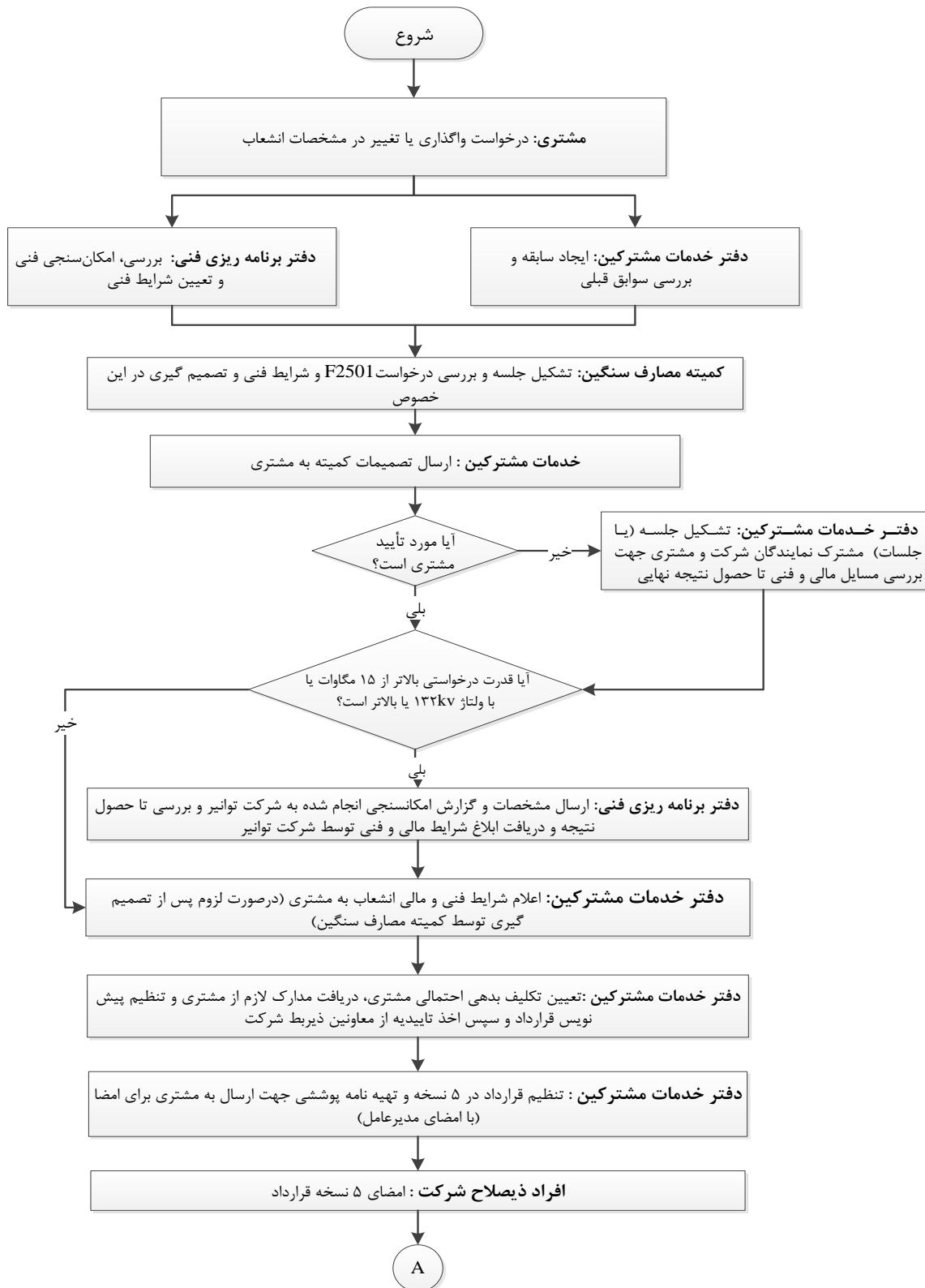
۵- مسئولیت: مسئولیت اصلی این روش اجرایی بر عهده مدیر دفتر خدمات مشترکین می‌باشد.

تهیه کننده: کارشناس خدمات مشترکین	تأییدکننده: مدیر دفتر خدمات مشترکین، مدیریت مصرف و وصول درآمد	تصویب کننده: معاون برنامه‌ریزی و تحقیقات	مهر توزیع:
--------------------------------------	--	---	------------



واگذاری یا تغییر در مشخصات انشعاب

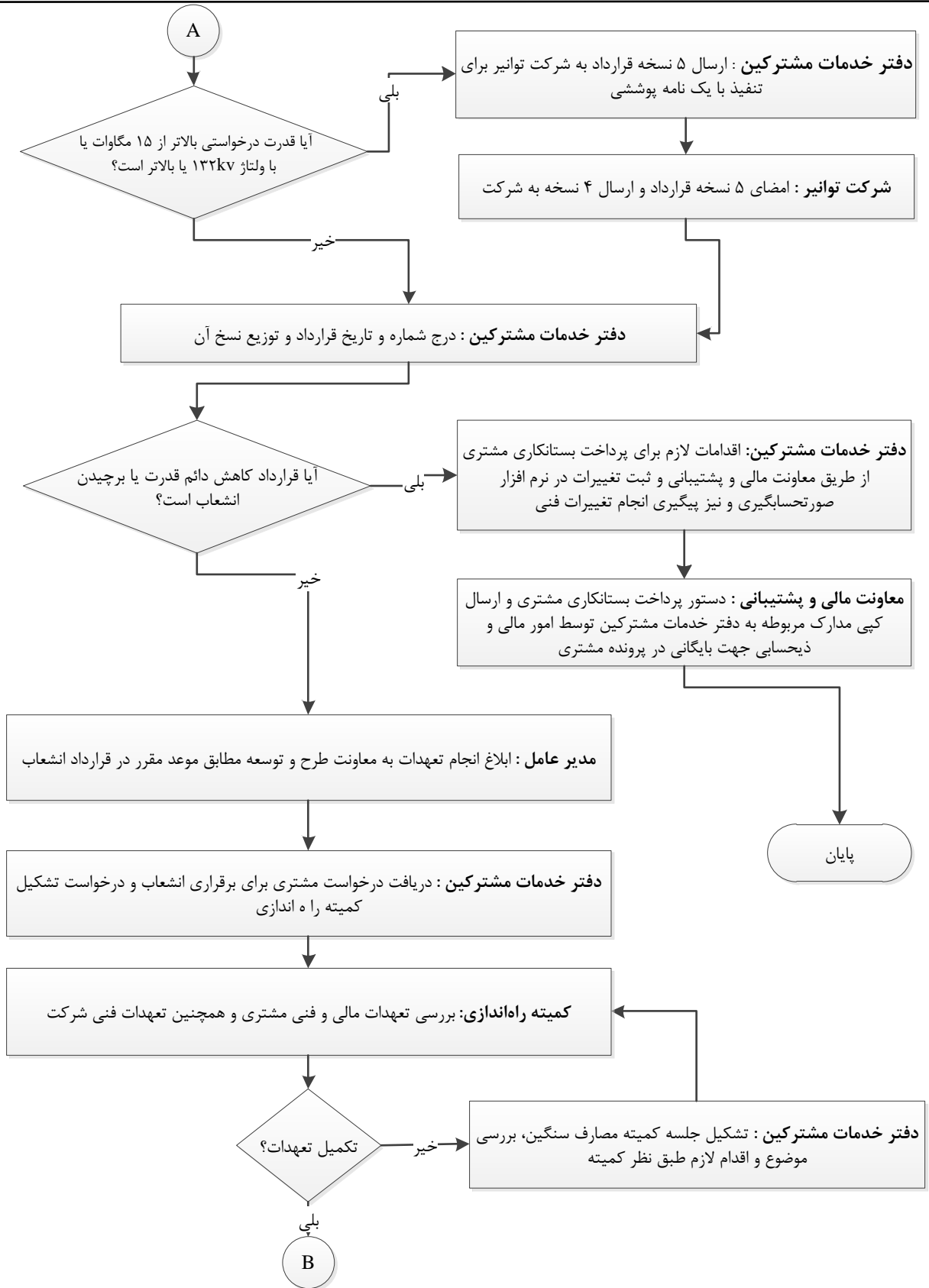
۶ - روندنمای اقدامات:



تهیه کننده: کارشناس خدمات مشترکین	تأییدکننده: مدیر دفتر خدمات مشترکین، مدیریت مصرف و وصول درآمد	تصویب‌کننده: معاون برنامه‌ریزی و تحقیقات	مهر توزیع:
--------------------------------------	--	---	------------



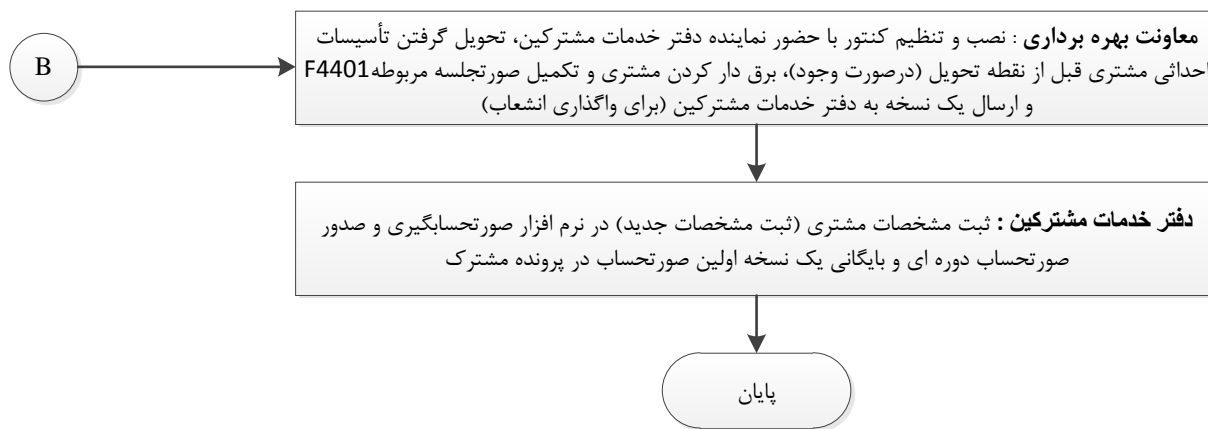
واگذاری یا تغییر در مشخصات انشعاب



تهیه کننده: کارشناس خدمات مشترکین	تأیید کننده: مدیر دفتر خدمات مشترکین، مدیریت مصرف و وصول درآمد	تصویب کننده: معاون برنامه ریزی و تحقیقات	مهر توزیع:
--------------------------------------	---	---	------------



واگذاری یا تغییر در مشخصات انشعاب



۷- شرح اقدامات:

۷-۱- فرآیند واگذاری یا تغییر در مشخصات انشعاب در سه سطح کلی انجام می‌شود:

۷-۱-۱- **واگذاری یا تغییر در مشخصات انشعاب با ولتاژ کمتر از ۶۳ کیلوولت (قدرت کمتر از ۷ مگاوات):** پذیرش، بررسی و عقد قرارداد این دسته از مشتریان توسط شرکت توزیع نیروی برق استان یزد انجام می‌شود. در خصوص درخواستهای ۲ تا ۷ مگاوات امکان‌سنجی توسط نمایندگان شرکت در کمیته مصارف سنگین شرکت توزیع بررسی و اظهار نظر می‌شود و سپس شرکت توزیع می‌باید براساس اظهار نظر مذکور نسبت به عقد قرارداد یا عدم عقد قرارداد اقدام و در صورت عقد هرگونه قرارداد مانند کاهش یا افزایش قدرتیکی نسخه از آن را به شرکت ارسال نماید.

۷-۱-۲- **واگذاری یا تغییر در مشخصات انشعاب با قدرت ۷ تا ۱۵ مگاوات و با ولتاژ ۶۳ کیلوولت:**

درخواست این‌گونه مشتریان مستقیماً به شرکت ارسال می‌شود. مدیرعامل درخواست را به معاونت برنامه‌ریزی و تحقیقات و معاونت یاد شده به دفتر خدمات مشترکین و دفتر برنامه ریزی فنی ارجاع می‌کند. دفتر خدمات مشترکین برای مشتری ایجاد سابقه نموده و اطلاعات لازم و خلاصه سوابق قبلی (در صورت وجود) را جهت بررسی امکانات فنی و نیازهای احداث خط و پست و دیگر تأسیسات در اختیار دفتر برنامه‌ریزی فنی قرار می‌دهد. دفتر برنامه‌ریزی فنی ضمن بررسی شرایط مربوط به برنامه‌ریزی فنی (بار و در صورت لزوم تبادل نظر با معاونت طرح و توسعه) امکان‌سنجی و نحوه اتصال به شبکه برق را تعیین نموده و به دفتر خدمات مشترکین و یا کمیته مصارف سنگین شرکت اعلام می‌نماید. تصمیمات نهایی در کمیته مصارف سنگین با حضور معاونین برنامه‌ریزی، طرح و توسعه، بهره‌برداری، مالی و پشتیبانی، مدیر دفتر برنامه‌ریزی فنی، مدیر دفتر خدمات مشترکین و سایر اعضا در صورت لزوم نمایندگان مشتری اتخاذ می‌گردد. دفتر خدمات مشترکین براساس صورتجلسه کمیته مصارف سنگین اعلام هزینه و شرایط فنی به مشتری را با ذکر تأسیسات و تجهیزات موردنیازی که می‌باید احداث یا تهیه شود و نیز هزینه انشعاب مربوطه قیدمهلت اعتبار در آن تهیه می‌نماید. این نامه پس از تأیید و پاراف معاونت‌های

تهیه کننده:	تأیید کننده:	تصویب کننده:	مهر توزیع:
کارشناس خدمات مشترکین	مدیر دفتر خدمات مشترکین، مدیریت مصرف و وصول درآمد	معاون برنامه‌ریزی و تحقیقات	



واگذاری یا تغییر در مشخصات انشعاب

مالی و پشتیبانی و برنامه‌ریزی و امضای مدیرعامل به مشتری ارسال می‌گردد. مشتری در صورت رضایت از شرایط واگذاری انشعاب، ضمن اعلام موافقت، مبلغ اعلام شده را به حساب شرکت واریز می‌نماید، در غیراین صورت جلسه یا جلساتی با حضور نمایندگان مشتری و شرکت، جهت مذاکره تا حصول نتیجه نهایی (عقد قرارداد یا انصراف متقاضی) برگزار می‌شود. رسید پرداخت یا اسناد مربوطه پس از تأیید امور مالی و ذیحسابی به دفتر خدمات مشترکین جهت نگهداری در پرونده ارسال می‌گردد. دفتر خدمات مشترکین، پیش‌نویس قرارداد را ضمن دریافت مدارک لازم از مشتری تنظیم کرده و برای تأیید (پاراف) به معاونان ذیربط و سپس افراد ذیصلاح امضاکننده قرارداد ارسال می‌نماید. پس از پاراف کلیه صفحات، پیش‌نویس در پرونده مشتری بایگانی و قرارداد در ۵ نسخه تنظیم و با یک نامه پوششی به مشتری جهت امضای کلیه صفحات ارسال می‌گردد. پس از امضا توسط نماینده/نمایندگان ذیصلاح مشتری، به افراد ذیصلاح شرکت (در حال حاضر نماینده هیئت مدیره و مدیرعامل) برای امضا و مهر شرکت ارسال می‌شود. سرانجام قرارداد در دفتر خدمات مشترکین شماره و تاریخ آن ثبت می‌شود.

توزیع نسخ قرارداد بدین‌گونه است: (۱) مشتری (۲) شرکت توانیر (۳) معاونت برنامه‌ریزی (۴) معاونت مالی و پشتیبانی (۵) معاونت طرح و توسعه و معاونت بهره‌برداری (کپی قرارداد).
مسئول ابلاغ و پیگیری انجام تعهدات شرکت بر عهده معاونت برنامه‌ریزی است.

۳-۱-۷ واگذاری یا تغییر در مشخصات انشعاب ۱۵ مگاوات و بالاتر و یا ولتاژ بالاتر از ۶۳ کیلوولت:

مانند مراحل فوق صورت می‌گیرد، با این تفاوت که بررسی و اظهارنظر درخصوص امکان‌سنجی انجام شده و تعیین هزینه انشعاب (تعیین شرایط مالی و فنی) و تنفیذ قرارداد توسط شرکت توانیر صورت می‌گیرد. بنابراین قرارداد بایستی پس از امضای افراد ذیصلاح مشتری و شرکت به امضای شرکت توانیر نیز برسد.

۲-۷ پس از عقد قرارداد:

چنانچه تا تاریخ مقرر در قرارداد، تمام یا قسمتی از تعهدات مالی و فنی مشتری و یا تعهدات شرکت در قبال مشتری انجام نگرفته باشد مطابق تصمیم کمیته مصارف سنگین و براساس آیین‌نامه تکمیلی تعرفه‌های برق اقدام خواهد شد.

چنانچه تمامی تعهدات مالی و فنی مشتری تا تاریخ مقرر در قرارداد انجام شود، ضروری است معاونت طرح و توسعه ضمن تأیید انجام تعهدات فنی مشتری و شرکت، آمادگی شرکت را برای اتصال مشتری به شبکه برق اعلام نماید. سپس دفتر خدمات مشترکین از طریق معاونت برنامه‌ریزی و تحقیقات برای نصب لوازم اندازه‌گیری در نقطه تحویل برق (طبق قرارداد)، با معاونت بهره‌برداری مکاتبه می‌کند. نصب و تنظیم کنتور با حضور نماینده دفتر خدمات مشترکین انجام می‌شود. قبل از برقرارکردن انشعاب در صورتیکه مشتری قبل از نقطه تحویل، تأسیساتی را احداث کرده (شبکه یا تأسیسات عمومی) ضروری است طی صورت‌جلسه‌ای توسط معاونت بهره‌برداری تأسیسات مذکور به شرکت واگذار گردد. نصب لوازم اندازه‌گیری و برقرارکردن انشعاب نیز بایستی طی صورت‌جلسه یا فرمی که عاملین

تهیه کننده:	تأییدکننده:	تصویب‌کننده:	مهر توزیع:
کارشناس خدمات مشترکین	مدیر دفتر خدمات مشترکین، مدیریت مصرف و وصول درآمد	معاون برنامه‌ریزی و تحقیقات	

تاریخ تهیه: ۱۳۸۲/۰۸/۰۱

تاریخ بازنگری: ۱۳۹۶/۱۰/۰۱

صفحه ۶ از ۶



شرکت برق منطقه‌ای یزد

شماره: P۲۵۰۱

بازنگری: ۰۳

روش اجرایی

واگذاری یا تغییر در مشخصات انشعاب

و مسئولین مربوطه آن را امضا می‌کنند صورت پذیرد و یک نسخه آن به دفتر خدمات مشترکین برای نگهداری در پرونده مشترک ارسال شود. مشخصات متقاضی پس از برقرار شدن، به عنوان مشترک در نرم‌افزار صورتحساب گیری ثبت می‌شود و در صورت تغییر در مشخصات انشعاب پس از مهلت مقرر در قرارداد مشخصات جدید آن ثبت می‌گردد. بدین ترتیب صورتحساب در هر دوره صادر خواهد شد.

۳-۷ قرارداد کاهش دائم قدرت یا برچیدن انشعاب: پس از درج شماره و تاریخ قرارداد و توزیع نسخ آن توسط دفتر خدمات مشترکین، بستانکاری مشترک جهت پرداخت به معاونت مالی و پشتیبانی اعلام گردیده و تغییرات لازم در خصوص مشخصات مشتری در نرم‌افزار صورتحسابگیری انجام می‌شود. معاونت مالی و پشتیبانی دستور پرداخت را به امور مالی و ذیحسابی صادر و امور مالی و ذیحسابی مدارک مربوطه را جهت بایگانی در پرونده مشترک به دفتر خدمات مشترکین ارسال می‌نماید.

۸-اطلاعات مدون مرتبط:

- فرم بررسی تقاضا در کمیته مصارف سنگین به شماره F۲۵۰۱
- صورتحجلسه نصب و پلمپ لوازم اندازه گیری به شماره F۴۴۰۱
- فرم قرارداد اتصال به شبکه به شماره
- فرم صورتحجلسه با متقاضی

۹- تاریخچه بازنگری:

بازنگری ۳: بازنگری فرآیند واگذاری انشعاب و بهبود آن و همچنین حذف اقدامات غیر ضروری و اضافه نمودن شرایط انعقاد قرارداد متقاضیان اتصال به شبکه برق

تهیه کننده: کارشناس خدمات مشترکین	تأییدکننده: مدیر دفتر خدمات مشترکین، مدیریت مصرف و وصول درآمد	تصویب کننده: معاون برنامه ریزی و تحقیقات	مهر توزیع:
--------------------------------------	---	---	------------